



Ogu diena

Latvijas Valsts Augļkopības institūtā

Ogulāju nozīmīgākie kaitēkļi un to ierobežošanas iespējas

***Mg. sci. biol.* Laura Ozoliņa-Pole**

Latvijas Augu aizsardzības pētniecības centrs

10.07.2014.



Nozīmīgākie krūmogulāju kaitēkļi

Jānogulāju stiklspārnis (*Synanthedon tipuliformis*)

Jānogulāju pumpuru kode (*Lampronia capitella*)

Pumpurērces (*Cecidophyopsis* ģints sugas)

Jānogulāju sarkanpangu laputs (*Cryptomyzus ribis*)



Jāņogulāju stiklspārnis (*Synanthedon tipuliformis*)

Jāņogulāju stiklspārņa kāpurs barojas jāņogu, upeņu, ērkšķogu dzinumus serdes daļā, kā rezultātā dzinums iet bojā.

Ierobežošanas iespējas:

Rudenī - pavasarī bojāto dzinumus izgriešana un likvidēšana

Maija beigās lamatu ar feromonu dispenseriem izlikšana, pārošanās cikla izjaukšanai.

Dispenserus maina ik pēc 4-6 nedēļām (pēc ražotāja ieteikuma)

<http://www.pherobank.com/>

Novāc jūlija beigās, augusta sākumā



Foto: B. Ralle



Foto: L. Ozolina-Pole



Foto: L. Ozolina-Pole



Foto: B. Ralle



Foto: B. Ralle

Jāņogulāju pumpuru kode (*Lampronia capitella*)

Jāņogulāju pumpuru kodes kāpuri bojā pavasarī plaukstošos pumpurus, vasaras periodā var bojāt ogas.

Ierobežošanas iespējas:

Krūmu retināšana pavasarī

Rudenī veco lapu savākšana apdobju uzrkašana

Pavasarī pumpuru briešanas laikā apstrāde ar insekticīdiem (Decis 2,5 e.k.)

(Latvijā jāņogulāju pumpuru kodes ierobežošanai nav reģistrēti insekticīdi, to lietošanai nepieciešama atļauja no VAAD)



Pumpurērcu (*Cecidophyopsis* ģints sugas) ierobežošana

Mazās platībās pavasarī
bojāto pumpuru nolasīšana un
likvidēšana

Veselīga stādmateriāla un
izturīgu šķirņu izvēle

Spēcīgi invadētu krūmu
izgriešana, likvidācija

Sēru saturošu preparātu
izmantošana (Tiovits 80 d.g.).
Ierobežošanu veic maijā
(pirms ziedēšanas) un pēc
ražas novākšanas augustā-
septembrī.



Foto: B. Ralle

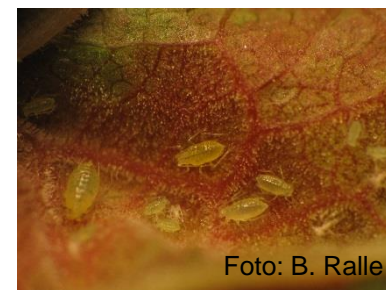
Jāņogulāju sarkanpangu laputs (*Cryptomyzus ribis*)

Siltā un sausā laikā jaunās jāņogu lapas un dzinumus bojā jāņogulāju sarkanpangu laputs. Tas kavē jauno dzinumu attīstību.

Ierobežošanas iespējas:

Dabisko ienaidnieku pievilināšana

Augu aizsardzības līdzekļu lietošana, ja katra 10-12 lapa ir laputu invadēta (alfa-cipermetrīns).



Nozīmīgākie aveņu kaitēkļi

Aveņu ziedu smecernieks (*Anthonomus rubi*)

Aveņvabole (*Byturus tomentosus*)

Aveņu pangodiņš (*Lasioptera rubi*)

Aveņu dzinumu pangodiņš (*Resseliella theobaldi*)

Aveņu dzinumu muša (*Pegomya rubivora*)



Aveņu ziedu smecernieks (*Anthomonu rubi*)

Pavasārī pieaugušie aveņu ziedu smecernieki ziedpumpuros izgrauž mazus caurumiņus un dēj olas. Smecernieks aizgrauž pumpura kātiņu, kā rezultātā pumpurs nokalst.

Ierobežošanas iespējas:

Mazās platībās bojāto pumpuru savākšana un iznīcināšana

Augu aizsardzības līdzekļu lietošana, ja veicot novērojumus uz katra trešā auga ir pa vienam aveņu ziedu smecerniekam, tiek veikta aptuveni nedēļu pēc pumpuru parādīšanās.

Piltuvveida lamatu ar agregācijas feromona dispenseru izmantošana (izliek lapu plaukšanas laikā)

<http://www.agralan-growers.co.uk/>



Aveņvabole (*Byturus tomentosus*)

Aveņvaboļu kāpuru radīto bojājumu rezultātā ogas maina sev raksturīgo garšu un krāsu. Īpaši kaitīgas agrajām šķirnēm.

Ierobežošanas iespējas:

Aveņvaboļu lidošanas maksimuma noteikšanai izmanto baltās līmes lamatas un piltuvveida lamatas ar baltajiem režģiem, ar augu smaržvielām

Augu aizsardzības līdzekļus nepieciešams lietot, ja, uzskaitot aveņvaboles uz 10-25 aveņu ziedpumpuriem, uz viena auga vidēji tiek konstatētas divas līdz trīs vaboles (Priedītis, 1999). Latvijā atļauts izmantot alfa-cipermetrīnu.



Aveņu dzinumu muša (*Pegomya rubivora*)

Izšķīlušies kāpuri iegraužas dzinuma galā un izēd dzinuma serdi. Maijā no augsnes izlido jaunās mušas, kuras dēj olas aveņu dzinumu galos lapu žāklēs. Bojājuma rezultātā jaunie dzinumi noliecās un nokalst. Kāpuri ziemo augsnē.

Konstatēšana:

Aveņu dzinumu mušu var konstatēt pēc bojāto dzinumu klātbūtnes stādījumā.

Ierobežošana:

Izgriež un iznīcina bojātos dzinumus līdz jūnija sākumam.

Pirms ziedēšanas veic apstrādi ar insekticīdiem, ja iepriekšējā gadā konstatēti aveņu dzinumu mušas bojāti dzinumi.



Aveņu pangodiņš (*Lasioptera rubi*)

Aveņu dzinumumu pangodiņš (*Resseliella theobaldi*)

Aveņu pangodiņš no pangām izlido aveņu pilnziedā, pēc tam dēj olas uz dzinumiem un aptuveni divu nedēļu laikā attīstās jaunie kāpuri, kuri barojas ar dzinuma sulu un veido jaunas pangas.

Aveņu pangodiņus var konstatēt pēc pangām uz dzinumiem.

Ierobežo izgriežot bojātos dzinumus un sadedzinot.

Aveņu dzinumumu pangodiņš no zemsedzes izlido aprīļa beigās, maija sākumā Aptuveni piecas dienas pēc izlidošanas pangodiņa mātīte dēj olas bojātos un saplaisājušos aveņu dzinumos (Latvijā var attīstīties divas paaudzes).

Konstatēšanai un bioloģiskos dārzos izķeršanai var izmantot dzeltenos ūdens traukus un dzeltenās līmes lamatas.

Aveņu dzinumumu pangodiņa lidošanas laikā nepieciešamības gadījumā var lietot insekticīdus.



Foto: B. Ralle



Foto: B. Ralle



Foto: B. Ralle

Interesenti laipni gaidīti:

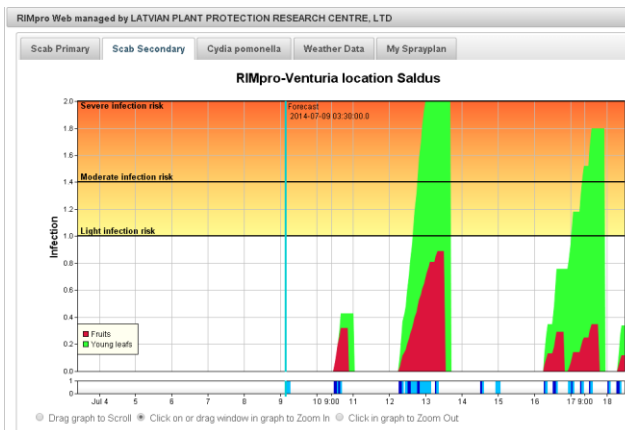
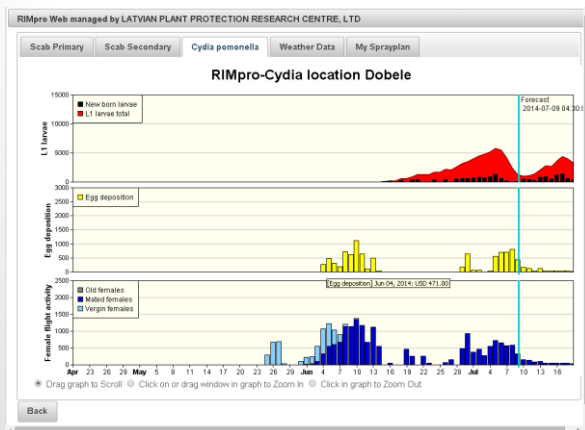
Latvijas Augu aizsardzības pētniecības centra organizētajās Dārza dienās, kur tiks runāts par aktuālām tēmām ābeļu dārzos.

12.augustā, plkst. 10.30 - z/s Mucenieki, Jaunlutriņu pag., Saldus nov., L.Rezgale

Sīkāka informācija (LAAPC):
28337691 - Laura Ozoliņa-Pole



Foto: L. Ozoliņa-Pole



LAAPC arhīvs